

SEMINARIO SOBRE LA RAZÓN ECOSOCIAL

PROGRAMA DE FORMACIÓN EN
ECOLOGÍA POLÍTICA

AGOSTO 2020



ENCUENTRO
VERDE POR
ARGENTINA

Estructura del Seminario

Eje temático I

Ver y evaluar: descripción analítica de la razón productivista

- Relaciones jerárquicas sociedad-naturaleza: antropocentrismo
- El pensamiento económico de la corriente principal
- El pensamiento social en el productivismo
- La noción de progreso
- Consecuencias ecosociales

Estructura del Seminario

Eje temático II

Proponer: la razón ecosocial y la sociedad convivencial y sostenible

- Relaciones jerárquicas sociedad-naturaleza: ambiocentrismo
- El pensamiento económico del ecologismo
- El pensamiento social
- La noción de progreso

Estructura del Seminario

Eje temático III

Actuar: estrategias para la transición

- Posicionamiento de la Ecología Política en el tablero político tradicional
- Principales estrategias para el cambio de rumbo

Estructura del Seminario

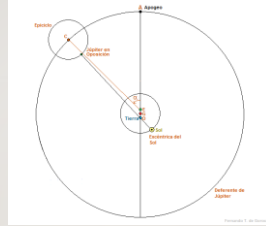
Prácticas y propuestas del ecologismo:

- Jorge DANERI - Megaproyectos de infraestructura en la Cuenca del Plata. Escenarios y alternativas
- Manuel LUDUEÑA - Ciudades convivenciales y sostenibles
- Guillermo BALIÑA - Sistema monetario y monedas complementarias
- Marcelo VIÑAS - La alternativa al modelo agroindustrial: la agroecología
- Roque PEDACE - Modelo energético: la propuesta del ecologismo
- Agustina STEGMANN - Estrategias de cambio: estrategias demostrativas y de estilos de vida
- Morita CARRASCO - Pueblos indígenas: el fallo de la Corte IDH Ihaka Honhat

INTRODUCCIÓN

SEMINARIO SOBRE LA RAZÓN ECOSOCIAL

CARLOS MERENSON



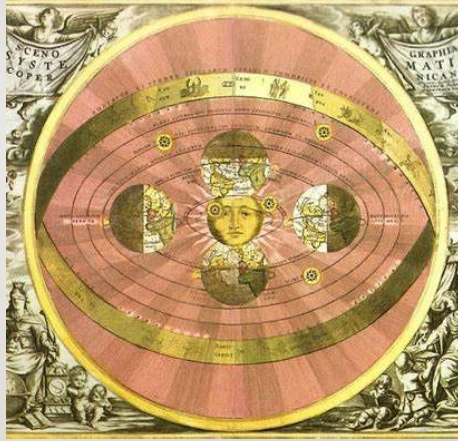
LOS CAMBIOS DE PARADIGMAS

GEOCENTRISMO

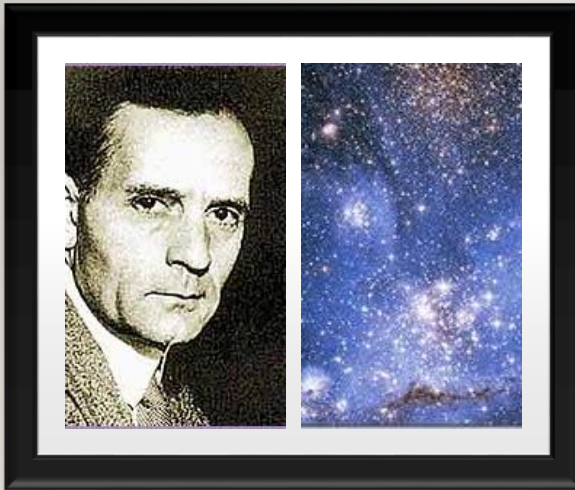
En *La Eco-economía: Construyendo una Economía para la Tierra*, Lester Brown nos habla del largo proceso que involucró el cambio del paradigma geocéntrico hasta llegar a la actual visión del universo. Proceso que arranca con Ptolomeo y su visión del universo con la Tierra inmóvil ocupando el centro y el Sol, la Luna, los planetas y las estrellas girando a su alrededor. Este modelo en torno al cual se organizó la realidad, este paradigma mantuvo su hegemonía durante 1400 años

LOS CAMBIOS DE PARADIGMAS

- **HELIOCENTRISMO**



Para superar esta visión geocéntrica, primero hubo que demostrar que la Tierra era la que giraba alrededor del Sol. Si bien existen antecedentes tempranos sobre una visión heliocéntrica (Aristarco de Samos 300 años AC) no fue hasta que en 1543 con la publicación de *Sobre las revoluciones de las esferas celestes* de Nicolás Copérnico que comenzó a instalarse una visión heliocéntrica la cual necesitará para consolidarse de los posteriores aportes de Kepler y Galileo Galilei.



LOS CAMBIOS DE PARADIGMAS

Luego fue necesario demostrar que el Sol no era el centro del Universo, sino que formaba parte de un complejo mucho mayor: la Vía Láctea y que esta era tan solo una entre miles de millones de galaxias más. Edwin Hubble fue quien descubrió la existencia de las galaxias y la expansión del Universo.

LOS CAMBIOS DE PARADIGMAS

- 2200 AÑOS



Desde Aristarco de Samos en el siglo III AC, hasta Edwin Hubble en 1920, debieron transcurrir 22 siglos para arribar a una nueva visión del mundo y del universo

CRISIS ECOSOCIAL



En la actualidad, la irresuelta y creciente crisis ecosocial exige un nuevo cambio en nuestra visión del mundo, en nuestra forma de vivir, pero en esta ocasión no disponemos de milenios, ni siquiera de algunas centurias, sino que el cambio de paradigma deberá concretarse en pocas décadas más, si es que queremos abandonar la actual trayectoria que nos condena a la autodestrucción

EL CENTRO DEL DEBATE

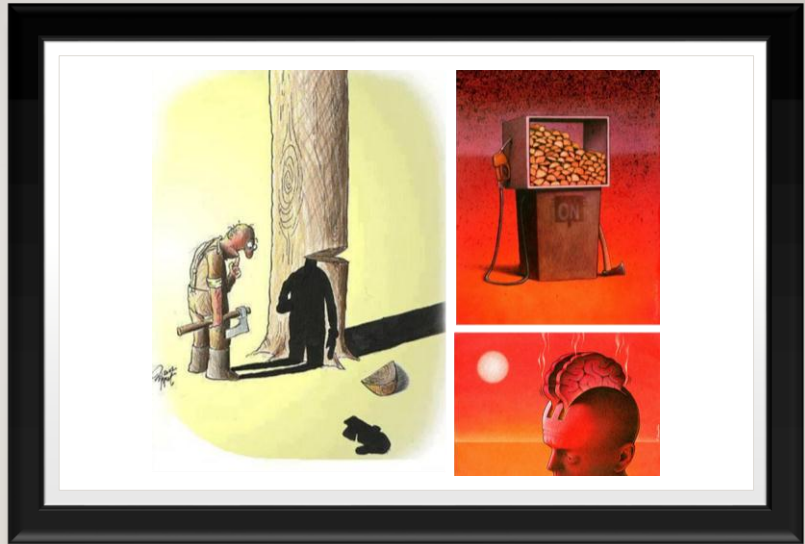


Hoy lo que se encuentra en el centro mismo del debate es la raíz humana de la crisis ecosocial



Cabe entonces preguntarnos si en tan solo algunas décadas la humanidad logrará hacer suya una nueva cultura, una racionalidad radicalmente diferente; si las corrientes de pensamiento y acción que vienen enfrentándose con el sistema-mundo productivista podrán realmente abrir las puertas al indispensable cambio del paradigma superideológico productivista

LA TRIPLE CRISIS ANTROPOGÉNICA



La triple crisis antropogénica que supimos conseguir -biosférica, climática y del modelo energético fosilista- ha configurado un escenario propicio para el surgimiento de una racionalidad diferente que, por vez primera, cuestiona los verdaderos cimientos de la modernidad: SU SUSTRATO SUPERIDEOLÓGICO PRODUCTIVISTA

CORRIENTES DE PENSAMIENTO

**Ecologismo
político**

Ecofeminismo

Ecopacifismo

**Ecologismo
social**

Ecosocialismo

**Ecologismo
profundo**

Indigenismo

Es en esta racionalidad antiproductivista en la que confluyen diferentes corrientes de pensamiento

CORRIENTES DE PENSAMIENTO

- corrientes ético-religiosas que han recogido el potente mensaje de la Carta Encíclica Laudato 'si;
- algunas expresiones del ambientalismo reformista; y
- aquellos que trabajan para instalar la agenda ambiental al interior de partidos y movimientos progresistas que aún no han logrado despojarse del utopismo productivista

Por otra parte existen corrientes de pensamiento que hoy se encuadran en el campo del productivismo pero que pueden coincidir en muchos de sus análisis críticos y propuestas con las corrientes antiproductivistas, tal como:

LA CULTURA ECOSOCIAL



Es en la convergencia de estas corrientes de pensamiento que se encuentra el germen de una nueva cultura ecosocial

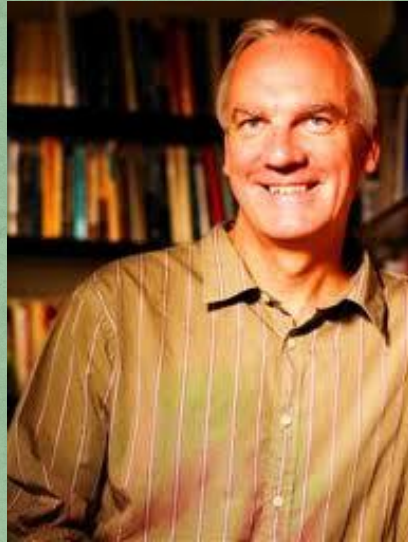
¿QUÉ ES LA ECOLOGÍA POLÍTICA?



Cuando se habla de ecología política muchos –particularmente en América Latina- la definen o entienden como un campo en construcción, como un espacio de convergencia de diferentes tradiciones políticas y ecológicas que encuentran en ella un espacio común de reflexión y análisis; un conjunto de valores que pueden reverdecer y actualizar ideologías tradicionales

LA ECOLOGÍA POLÍTICA ES UNA IDEOLOGÍA

Andrew Dobson



La Ecología Política (EcoPol) satisface las tres condiciones que propone Andrew DOBSON como básicas para otorgar el carácter de ideología global a un determinado pensamiento: promueve una descripción analítica de la sociedad, prescribe una forma particular de sociedad y proporciona un programa de acción política, mostrando cómo llegar, desde la sociedad en que vivimos actualmente, a la que prescribe.

Una cuestión de límites



La EcoPol se configura como ideología a partir de la convicción de que existen límites “naturales” para el crecimiento y que tales límites son “naturales” y no sociales

Una cuestión de límites

- limitada capacidad de carga (población)
- limitada capacidad productiva (recursos)
- limitada capacidad de absorción (contaminación)



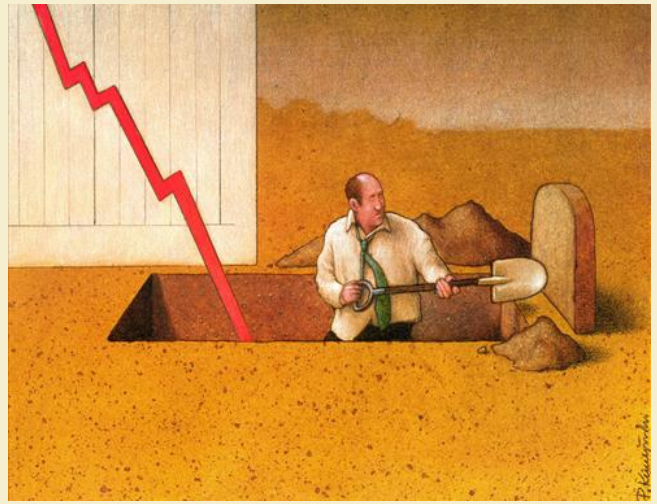
Para la EcoPol el crecimiento económico se ve impedido, no por razones sociales – tales como relaciones de producción restrictivas - sino porque la Tierra misma tiene:



NÚCLEO IDEOLÓGICO DURO

La revisión fundamental de la conducta humana y de la estructura entera de la sociedad actual emerge en la ecología política a partir de la toma de conciencia sobre la existencia de límites biofísicos para el crecimiento y sobre las consecuencias trágicas de exceder tales límites

CONFIGURACIÓN



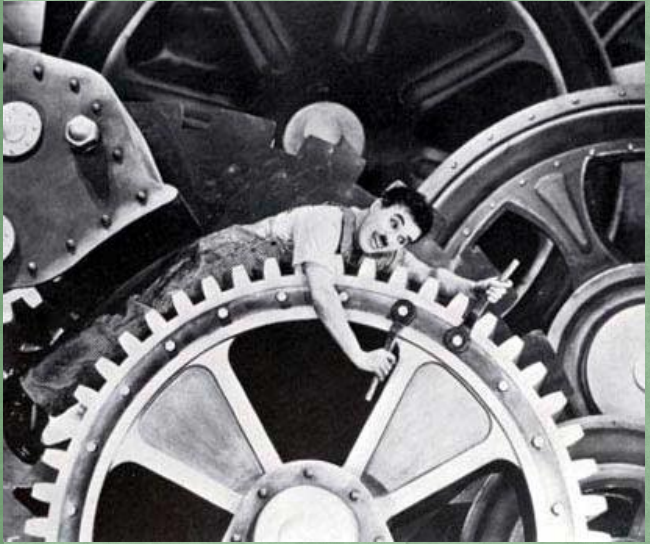
A partir de aceptar la existencia de límites biofísicos para el crecimiento

CONFIGURACIÓN



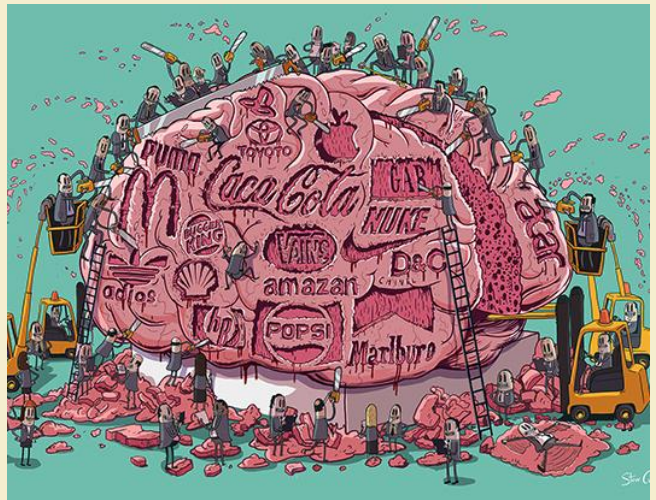
Pasa a la redefinición de la noción de progreso

CONFIGURACIÓN



Al antiproductivismo, como eje estructurante de la ecología política

CONFIGURACIÓN



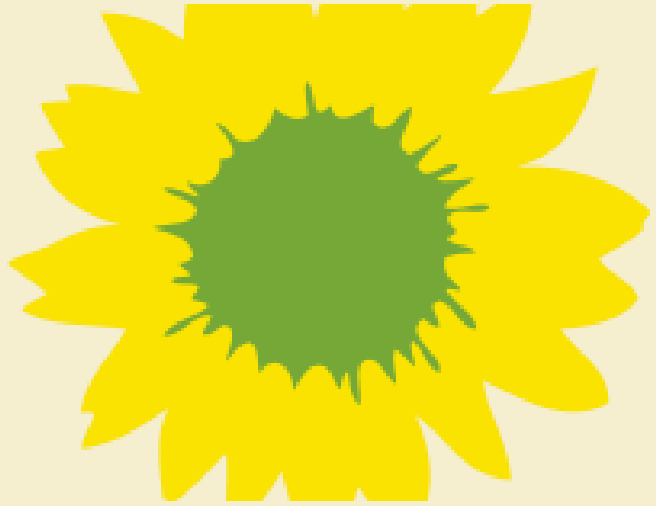
Al anticonsumismo

CONFIGURACIÓN

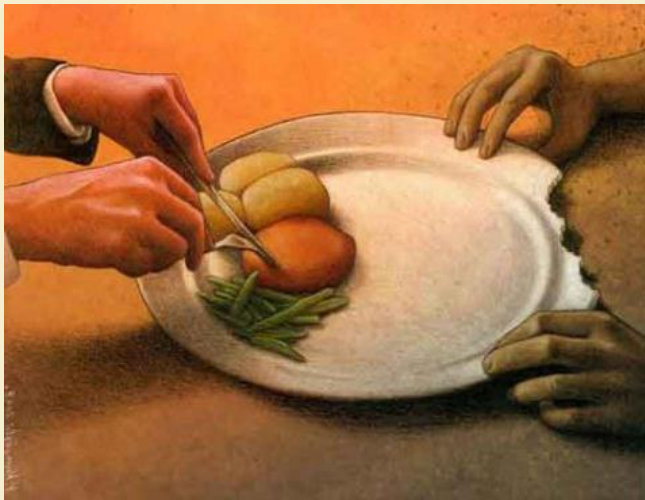


Hasta llegar la propuesta de una sociedad convivencial y verdaderamente sostenible

Los principios del ecologismo político



Establecidos en abril de 2001 en Canberra (Australia) en la Carta de los Verdes Mundiales



JUSTICIA ECOSOCIAL

No hay justicia social sin la justicia ambiental y no hay justicia ambiental sin la justicia social. La llave a la justicia ecosocial es la distribución equitativa de los recursos naturales y sociales, tanto localmente como globalmente, para satisfacer las necesidades humanas básicas incondicionalmente, y para asegurar que todos los ciudadanos tienen plenas oportunidades para su desarrollo personal y social. (Carta de los Verdes Mundiales)



SABIDURÍA ECOLÓGICA

El EP reconoce que los seres humanos son parte del mundo natural y respeta los valores específicos de todas las formas de vida, incluso las especies no-humanas. Reconoce la sabiduría de las gentes indígenas del mundo, como custodios de la tierra y sus recursos. Reconoce que la sociedad humana depende de los recursos ecológicos del planeta, y que se debe asegurar la integridad de ecosistemas y biodiversidad y la resiliencia de los sistemas de soporte de la vida. (Carta de los Verdes Mundiales)



DEMOCRACIA PARTICIPATIVA

El EP lucha por una democracia en la cual todos los ciudadanos tengan el derecho de expresar sus puntos de vista, y ser capaces y libres de participar directamente en las decisiones ambientales, económicas, sociales y políticas que afectan sus vidas; para que el poder y responsabilidad sean concentrados en las comunidades locales y regionales, y se devuelvan hacia niveles más altos de gobierno sólo cuando sea esencial que así sea. (Carta de los Verdes Mundiales)



NO- VIOLENCIA

El EP declara su compromiso por la no violencia y se esfuerza por una cultura de paz y cooperación entre los estados, dentro de las sociedades y entre los individuos, como la base de la seguridad global. El EP cree que la seguridad no debe descansar principalmente en la fuerza militar sino en la cooperación, desarrollo económico y social legítimo, la seguridad ambiental y el respeto por los derechos humanos. (Carta de los Verdes Mundiales)



SOSTENIBILIDAD

El EP reconoce el campo limitado para la expansión material de la sociedad humana dentro de la biosfera, y la necesidad de mantener la biodiversidad a través del uso sostenible de los recursos renovables y del uso responsable de recursos no-renovables. Cree que para lograr la sostenibilidad, y para proveer las necesidades de las generaciones presentes y futuras dentro de los recursos finitos de la tierra, la continuidad del crecimiento en el consumo global, de la población y la falta de equidad material debe ser detenida y revertida. Reconoce que la sostenibilidad no será posible si la pobreza persiste. (Carta de los Verdes Mundiales)



RESPECTO POR LA DIVERSIDAD

El EP honra la diversidad cultural, lingüística, étnica, sexual, religiosa y espiritual dentro del contexto de la responsabilidad individual hacia todos los seres. Defiende el derecho de todas las personas, sin discriminación, a un ambiente que respalde su dignidad, salud corporal y bienestar espiritual. Promueve la construcción de relaciones respetuosas, positivas y responsables entre las líneas de división en el espíritu de una sociedad multi-cultural. (Carta de los Verdes Mundiales)

**¿Qué no es la
ecología
política?**

ECOLOGISMO no es AMBIENTALISMO



Dobson resalta un hecho sumamente importante referido a la generalizada confusión o desinformación que ha llevado a que la opinión habitual sea que ambientalismo y ecologismo pertenecen a una misma familia de ideas, cuando en realidad ambos pensamientos difieren grandemente.

AMBIENTALISMO NO ES ECOLOGISMO



El ambientalismo propone una respuesta tecnocrático-productivista y aboga por una aproximación administrativa a los problemas ambientales, convencido de que pueden ser resueltos mediante la reforma del sistema sin cambios radicales de sus valores conformadores



“Ambientalismo” es una palabra que cualquiera de las ideologías podría someter felizmente a un servicio adjetival, sin producir ninguna contradicción con su núcleo central ideológico



ECOLOGISMO no es AMBIENTALISMO

El ecologismo sostiene que una existencia sostenible presupone cambios radicales en nuestra relación con el mundo natural no humano y en nuestra forma de vida social y política

LA ECOLOGÍA POLÍTICA ES UNA IDEOLOGÍA



EL AMBIENTALISMO NO LO ES EN ABSOLUTO

Tal como lo afirma Dobson, lo que pasa como política verde en las páginas de los medios de hoy no es la ideología del Ecologismo. Conocerla y entenderla requiere más que rascar la superficie de su imagen pública

¿QUÉ ES EL PRODUCTIVISMO?



PRODUCTIVISMO

Es la creencia en que las necesidades humanas sólo se pueden satisfacer mediante la permanente expansión del proceso de producción y consumo, transformados en el fin último de la organización social

EL CULTO A LA ABUNDANCIA



Es el retorno al culto de la abundancia, una abundancia que garantizan por siempre las nuevas deidades del sistema: ciencia, tecnología, industria y mercado

¿POR QUÉ CARACTERIZAMOS AL PRODUCTIVISMO COMO SUPERIDEOLOGÍA?

Porque resulta común a las ideologías de raíz liberal o conservadora, como también está presente entre aquellas ideologías de raíz marxista. Porque lo encontramos en las corrientes de pensamiento de derecha, centro e izquierda. En el progresismo y en el anti-progresismo

El espíritu prometeico

Rockefeller Center



Prípiat

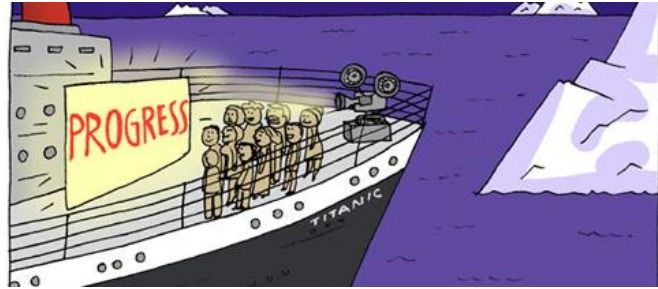


Luego de la explosión en Chernóbil





Ha sido ese espíritu prometeico, la actitud imperial frente a la naturaleza externa y el productivismo que todo lo impregna los motores que vienen ejerciendo más y mas presión sobre nuestra casa común; particularmente desde la década del año 1950, cuando los impactos humanos comenzaron a crecer exponencialmente, hasta hacernos chocar contra algunos de los límites biofísicos del planeta



¿Progreso?

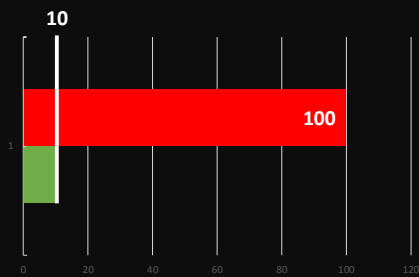
Hemos llegado hasta este momento en nuestra historia –literalmente- exprimiendo el planeta que habitamos, imaginando que de esta manera estábamos progresando

9 puertas a la insostenibilidad



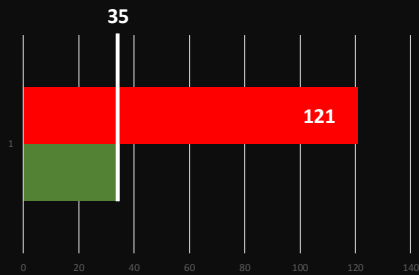
Johan Rockström identificó las áreas en las que la economía está ejerciendo una carga excesiva sobre la biosfera, para cada una de ellas estableció un valor seguro para la vida humana y lo comparó con los valores actuales. De este análisis surgieron 10 límites o puertas ecológicas, que en realidad son 8 por falta de datos para 2 de ellas. A esas 8 puertas ecológicas le podemos agregar una novena puerta de carácter social. Traspasar estas 9 puertas nos conduce a la insostenibilidad y colapso de nuestro sistema-mundo. Las dos áreas no cuantificadas son la carga de aerosoles o concentración de partículas en la atmósfera y la polución química como por ejemplo, la cantidad emitida o la concentración de contaminantes orgánicos persistentes, plásticos, disruptores endocrinos, metales pesados y desechos nucleares en el medio ambiente global, o los efectos sobre el ecosistema y el funcionamiento del sistema terrestre de los mismos.

Tasa de extinción
(número de especies extinguidas
cada millón de especies por año)



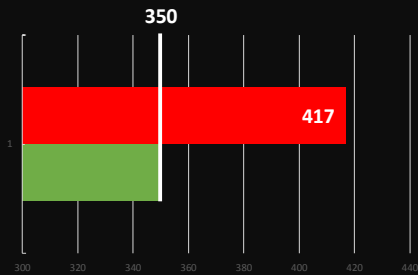
Rate of biodiversity loss Extinction rate (number of species per million species per year) – Preindustrial 0.1–1; segura 10; actual >100

Millones de t de N removidos
anualmente de la atmosfera para
uso humano



Nitrogen cycle (part of a boundary with the phosphorus cycle) - Amount of N₂ removed from the atmosphere for human use (millions of tonnes per year)
Preindustrial 0; seguro 35; actual 121

Concentración atmosférica de CO₂ en ppmv



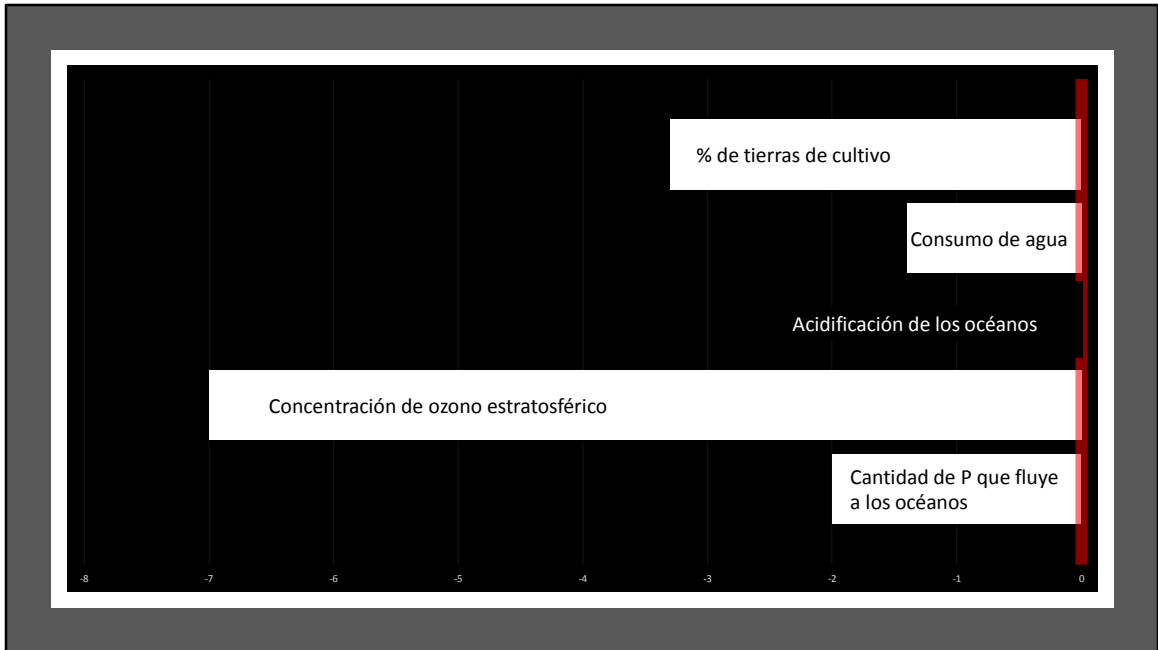
Climate change:

(i) Atmospheric carbon dioxide concentration (parts per million by volume)

Preindustrial 280; seguro 350; actual 417 (al momento de hacer el trabajo -2009- era 387)

(ii) Change in radiative forcing (watts per metre squared)

Preindustrial 0; seguro 1; actual 1.5



Phosphorus cycle (part of a boundary with the nitrogen cycle)

Quantity of P flowing into the oceans (millions of tonnes per year) preindustrial ~1; seguro 11; actual 8,5 a 9,5

Stratospheric ozone depletion. Concentration of ozone (Dobson unit) preindustrial 290; seguro 276; actual 283

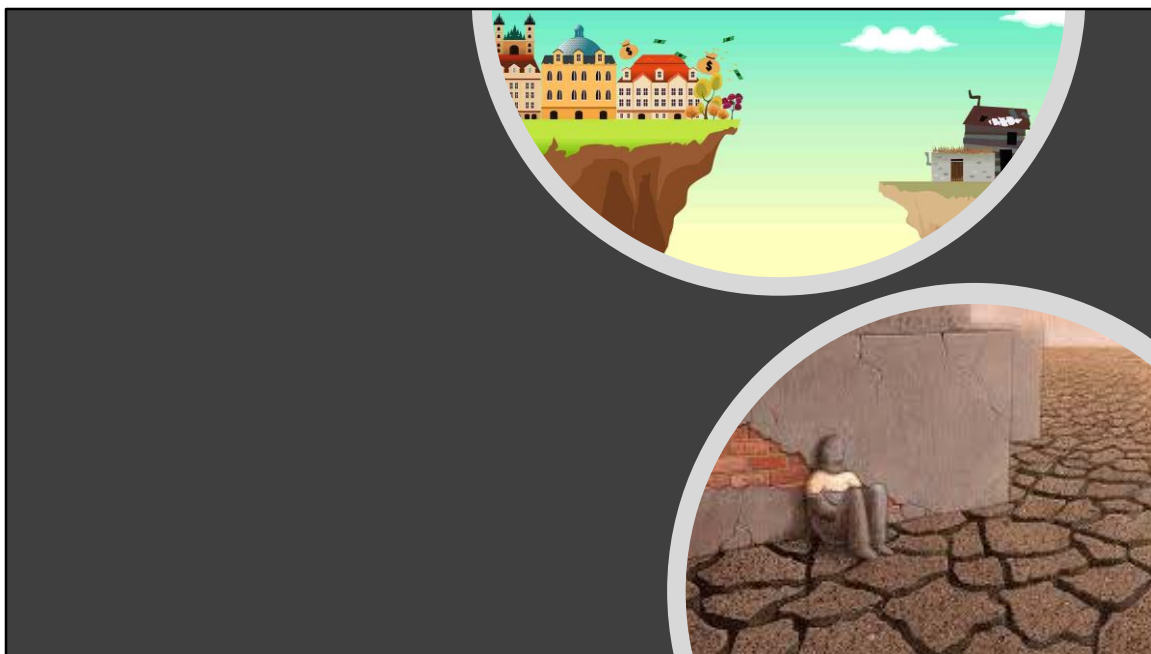
Ocean acidification. Global mean saturation state of aragonite in surface sea water preindustrial 3,44; seguro 2,75; actual 2,90

Global freshwater use. Consumption of freshwater by humans (km³ per year) preindustrial 4000; seguro 2600; actual 415

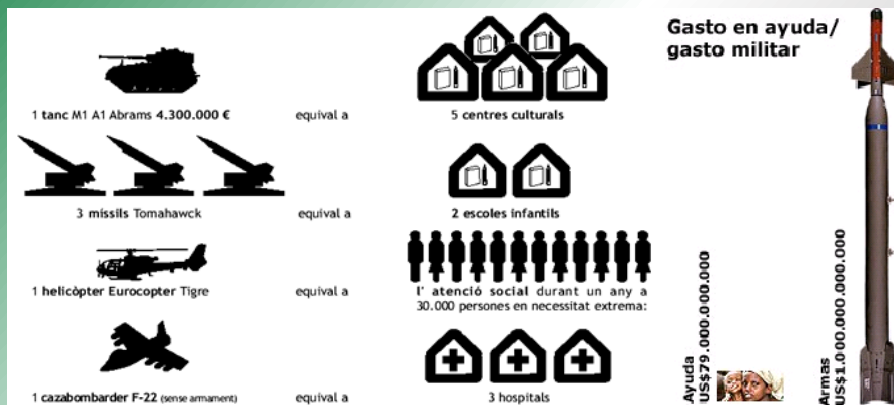
Change in land use. Percentage of global land cover converted to cropland Preindustrial Bajo; seguro 15; actual 11.7



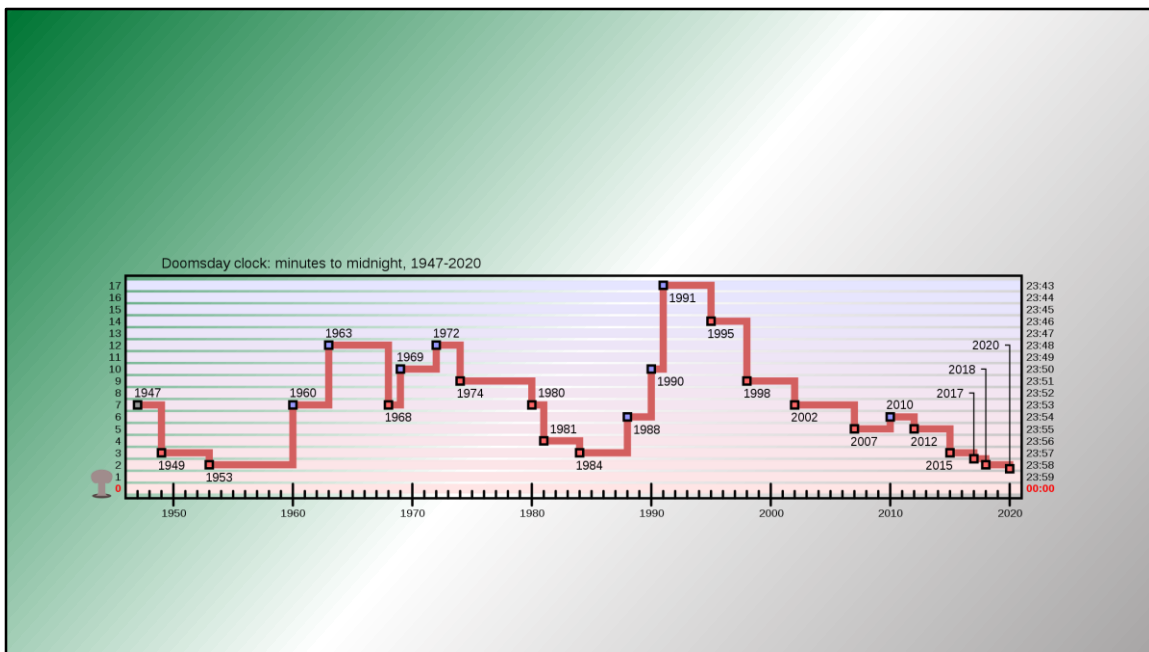
También existe una puerta social que conduce hacia la insostenibilidad



Tal situación ha definido altos niveles de frustración y descontento por el cada vez mayor nivel de concentración del capital y el poder; por el aumento de la brecha entre los dueños de la riqueza y los poseedores del poder respecto de los crecientes segmentos de pobres y marginados de la población



Todo ello en un mundo en el que se registran los niveles históricamente más altos de gastos militares y la acumulación de armas nucleares, biológicas y convencionales



El Reloj del Apocalipsis, es un reloj simbólico, mantenido desde 1947 por la junta directiva del Boletín de Científicos Atómicos de la Universidad de Chicago que usa la analogía de la especie humana estando siempre «a minutos de la medianoche», donde la medianoche representa la destrucción total y catastrófica de la Humanidad



Un ecocidio seguido de genocidio

Como lo afirma Jorge Riechmann si seguimos haciendo las cosas más o menos como las estamos haciendo ahora vamos a un ecocidio, acompañado de un genocidio, que si no somos capaces de cambiar se llevará por delante, a la mayor parte de la población humana en los decenios que siguen

Tal escenario vertiginosamente nos acerca a un punto de ruptura ecológica, económica y social

UN EJEMPLO
PARADIGMÁTICO DEL
RUMBO EQUIVOCADO: EL
CAMBIO CLIMÁTICO



Cuando se pregunta: ¿Qué tendríamos que hacer para disminuir las emisiones de GEI? ¿Cómo estabilizar las concentraciones de gases de efecto invernadero en la atmósfera a un nivel que impida interferencias antropógenas peligrosas en el sistema climático? La respuesta casi automática es: cambiar las fuentes fósiles por fuentes renovables y aumentar la eficiencia en el uso de la energía. Con esa formula, lejos de disminuir las emisiones de Gases Efecto Invernadero las hemos aumentado a niveles que interfieren peligrosamente en el sistema climático.


$$I = P \times A \times T$$

En la década del año 1970, Barry Commoner, Paul R. Ehrlich y John Holdren, consideran que el impacto humano sobre el ambiente es una función del producto entre la cantidad de población, el consumo de ésta y la tecnología empleada



Basado en las formulas IPAT el ingeniero japonés especialista en energía y ambiente Yoichi Kaya propuso una identidad matemática que permite dar respuesta a la causa por la cual no logramos disminuir las emisiones de GEI's

$$CO_2 = \frac{CO_2}{TEP} \times \frac{TEP}{PIB} \times \frac{PIB}{P} \times P$$

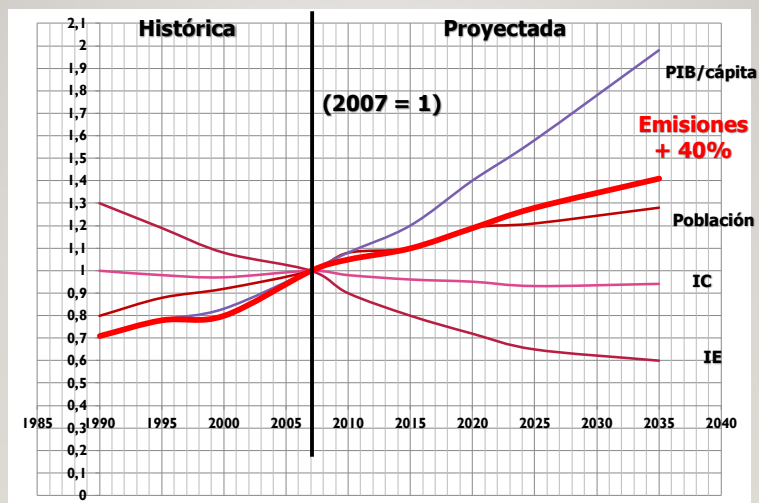
ICE

IEE

Cambio de Fuentes

Aumento de eficiencia

Kaya incorporó 3 variables: CANTIDAD DE ENERGÍA CONSUMIDA; PBI y POBLACIÓN y demostró que 4 son los factores que determinan el monto de las emisiones de CO₂ originadas en la quema de combustibles fósiles en un sitio determinado y en un tiempo determinado.



Impacto de los cuatro factores de Kaya en las emisiones mundiales de CO2 entre 1990 y 2035 (Fuente Mariano Marzo)

$$CO_2 = \frac{CO_2}{TEP} \times \frac{TEP}{PIB} \times \frac{PIB}{P} \times P$$

Factores
Técnicos

Factores
Sociales

The diagram shows the equation $CO_2 = \frac{CO_2}{TEP} \times \frac{TEP}{PIB} \times \frac{PIB}{P} \times P$ on a red background. The first two fractions are grouped in a red box labeled 'Factores Técnicos', and the last two are grouped in another red box labeled 'Factores Sociales'. The entire equation is set against a light gray wall with a wooden floor at the bottom.

$$CO_2 = \frac{CO_2}{TEP} \times \frac{TEP}{PIB} \times \frac{PIB}{P} \times P$$

Factores Técnicos Factores Sociales

Actuamos como si los cambios tecnológicos pudieran sustituir a los indispensables cambios sociales

$$CO_2 = \frac{CO_2}{TEP} \times \frac{TEP}{PIB} \times \frac{PIB}{P} \times P$$

Factores
Sociales

Estos factores sociales son motorizados por la razón productivista y mientras no se reemplace por una razón diferente, por una razón ecosocial; el cambio climático se seguirá agravando al igual que todas las crisis ecosociales que estamos enfrentando

Seminario sobre la razón ecosocial



....que nos proponemos con este seminario, analizar el modo en que la racionalidad hegemónica convalidó y fundamento las decisiones políticas, sociales, económicas y ambientales que hoy han desembocado en un cambio ecosocial global que amenaza en transformarse en colapso del sistema-mundo en el que vivimos

Seminario sobre la razón ecosocial



Pretendemos también presentar, desde la visión de la ecología política, las principales características de una racionalidad diferente, capaz de conducirnos hacia una sociedad convivencial y verdaderamente sostenible